

La Colonisation des Laurentides

LA PRÉHISTOIRE



ÉPISODE 1

« Nous n'héritons pas de la terre de nos parents, nous l'empruntons à nos enfants. »

Antoine de Saint-Exupéry

PRÉSENTATION DE L'ÉPISODE



-Grand-mère

« Camille est au téléphone et elle demande si elle peut venir te voir parce qu'elle a des questions à te poser pour un travail scolaire. »

-Grand-père

« Ah bien oui ! Dis-lui de venir »

-Camille entre dans la pièce et demande

« Grand papa »

-Grand-père

« Oui »

-Camille

« Dis-moi, comment c'était ici avant ? »

-Grand-père

« Avant ? »

-Camille

« Tu sais avant, avant ! »

L'ÈRE GLACIÈRE

-Grand-père

« Tu sais au tout début, notre région était recouverte de glace. »

-Camille

« *De glace ?* »

-Grand-père

« Oui oui, toute l'Amérique du Nord, il y a longtemps ! »

-Camille

« *Combien de temps ?* »

-Grand-père

« Environ 300 000 ans. »

-Camille

« *Wow* »

-Grand-père

« *Imagines toutes les Laurentides étaient englouties sous 3 km de glace.* »

-Camille

« *C'est beaucoup de glace* »

-Grand-père

« Comme tu dis! Et puis la planète s'est réchauffée. »

-Camille

« *Comme maintenant ?* »

-Grand-père

« Oui, mais pas pour les mêmes raisons, (hésitation) Tu vois l'énorme glacier s'est mis à fondre et ça libéra le sol du poids des glaces, la croûte terrestre remonta et c'est ainsi que nos belles montagnes et le bouclier canadien apparurent sur notre continent. »

« Il paraît même qu'à l'époque, nos montagnes étaient aussi hautes que l'Himalaya. »

-Camille

« *Ça devait être beau ?* »

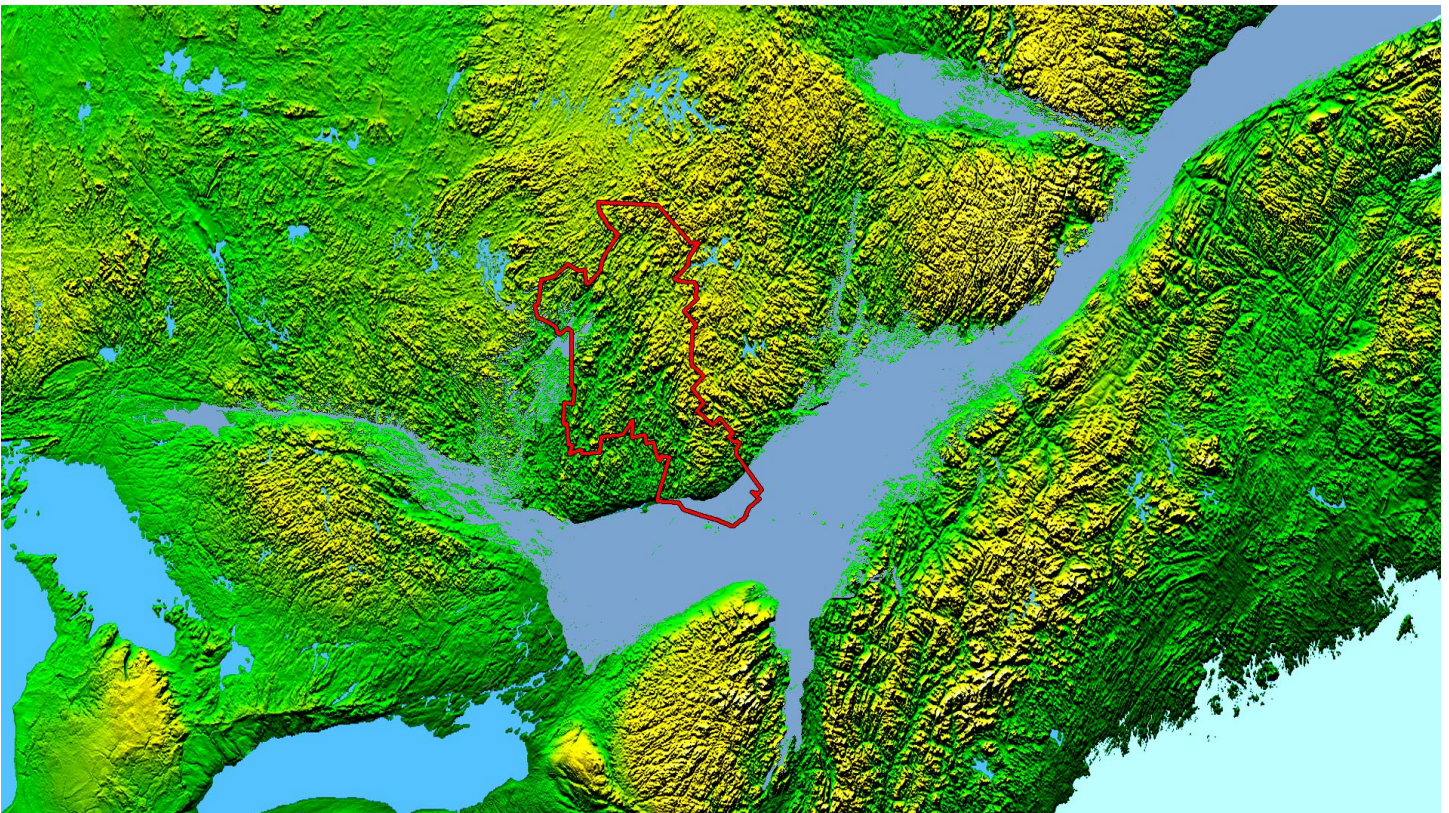


LA MER DE CHAMPLAIN

Narration

- En se retirant lentement au cours des siècles, le glacier a modifié considérablement le relief québécois, créant une multitude de plans d'eau en sculptant les montagnes des Laurentides.
- Les glaces, en se retranchant ont créé une vaste mer intérieure
- Il y a 10 000 ans, la mer de Champlain recouvrait les Laurentides et s'étendait de Mont-Laurier jusqu'aux Appalaches. Pour vous donner l'idée de sa superficie, sachez que Montréal était submergée sous 90 mètres d'eau.
- Puis la mer se retira à son tour pour être remplacée par l'eau douce qui émanait des Grands Lacs donnant ainsi naissance au fleuve Saint-Laurent.

GÉOGRAPHIE



LE MÉTÉOROLOGUE ÉRIC CHATIGNY

« Donc, lorsque les glaciers se sont retirés, on a laissé en place des montagnes, des montagnes

qui étaient évidemment très peu propice à l'agriculture. Par contre, avec le développement de la forêt, on s'est retrouvé avec une industrie forestière très propice. »



« Puis, à l'inverse, les basses terres des Laurentides donc les basses Laurentides se sont vues hériter d'un sol très riche en nutriments.

Nutriments qui nous proviennent des différentes rivières des Laurentides notamment la rivière du Nord qui, lorsqu'elle déborde même encore aujourd'hui, traîne des nutriments dans la partie plus fertile des basses Laurentides. »

CLAUDE MARTEL HISTORIEN-GÉOGRAPHE

« Alors évidemment, si on, on recule à la mer de Champlain donc rapidement : Cent-mille ans 100 000 ans, c'est de la glace, tout ça fond, vingt-mille-mille ans, il y a des dépôts qui commencent à s'accumuler dans le fond de la vallée du Saint-Laurent. »

« Différents types de dépôts meubles, je vous explique bien simplement. »

« Si c'est un fond argileux, un vrai fond marin, très, très plat, pensez à Sainte Anne des Plaines, les premières images qui peuvent vous venir en tête, grand grand fond, très, très plat, c'est de l'argile marine. Ça, c'était l'idéal. »

« C'est ça que les colons recherchaient, c'est parfait pour faire différentes cultures, notamment les céréales. »



« Évidemment, retrait de la mer implique beaucoup de sable, beaucoup de sable qui vient des Laurentides, qui ont été un peu arrachés du nord par l'espèce de rabot à qui le glacier qui va passez. »

« Le sable, il y en a beaucoup, ça va être d'ailleurs un gros problème dans la colonisation des Basses-Laurentides. »

« Généralement en bordure des cours d'eau, les sols agricoles sont plus intéressants, mais aussitôt qu'on monte sur les terrasses, c'était généralement du sable et là on avait plus d'intérêt agricole. »

« Alors retenez ça en tête la carte des sols va conditionner l'évolution de la colonisation sur l'ensemble du territoire. »

ÉRIC CHATIGNY

« Avec les différentes années et puis encore aujourd'hui, ces terres-là, les basses Laurentides sont menacées par l'urbanisation et l'étalement urbain qui s'étendent, on peut le voir là, de plus en plus, jusqu'à Saint-Jérôme. »

LA PRÉHISTOIRE

-Camille

« Grand papa, après les glaciers, qu'est qui est y arrivé ? »

-Grand-père

« L'homme actuel est apparu en Afrique, il y a 200.000 ans! Il a fallu que la terre se réchauffe avant qu'il commence à se déplacer vers le nord. »

« L'homos sapiens, c'est comme ça qu'on les appellent, sont arrivés en Amérique par le détroit de Béring, ... il y a 30 000 ans. »

-Camille

« 30 milles ans ! »

-Grand-père

« Tiens viens voir sur la carte, regardes leur trajet! Faut dire que dans ce temps-là, le niveau de la mer était plus bas, les glaciers n'étaient pas tout à fait fondus. »

DÉCOUVERTES

Narration

Les découvertes archéologiques récentes nous indiquent que l'est du Canada est habité depuis près de 15 000 ans, alors que l'arrivée des premiers habitants ailleurs sur le continent américain remonterait à plus de 30 000 ans.

Guidés par la curiosité, les homos sapiens abordèrent le sol Américain, car certains de ces chasseurs de caribous aguerris suivirent le gibier vers l'est, traversant le Canada jusqu'à l'océan Atlantique. C'est ainsi que plusieurs d'entre eux s'ancrèrent dans la vallée du St-Laurent.

LES DINOSAURES

-Camille

« Grand- papa tu ne m'as pas parlé des dinosaures ! »

-Grand-père

« Bah tu sais c'était bien avant les ères glaciaires, ils ont disparu il y a 65 millions d'années,... c'est à l'époque où les continents étaient encore rattachés ensemble. »

« Mais ça c'est une autre histoire! »



L'ÈRE PRÉCOLOMBIENNE

Narration

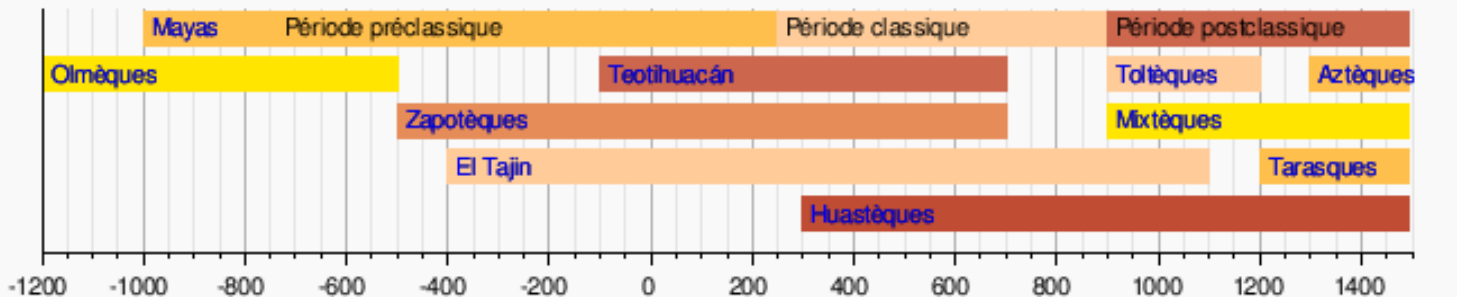
L'émancipation de l'humanité originaire de l'Afrique se fit tranquillement. Des familles, des peuplades, tribus se groupèrent créant les premières sociétés.

L'apparition du langage, de l'écriture et des religions identifia les spécificités et les particularités des peuples.

C'est ainsi que l'on vit naître diverses civilisations tel que les empires sumériennes, égyptiennes, grecques, romaines, les dynasties en Chine et plus près de nous, ici en Amérique, les Olmèques dans le golfe du Mexique

Titrage

- Sumériennes (5300 av. J.-C. jusqu'à 1 900 av. J.-C)
- Égyptiennes (2700 à 44 av. J.-C)
- Grecques (1600 à +395)
- Romaines 700 ans. (753 av. J.C. à +476)
- Les dynasties en Chine -200 à +1200.



CAMILLE ET GRAND PÈRE



-Grand-père

« Pendant que les peuples de l'autre continent se développaient ici en Amérique la civilisation avançait, en même temps les migrants du détroit de Béring, construisaient eux aussi des pyramides, il y avait beaucoup de similitude entre les deux civilisations »

-Camille

« Tu veux parler des Incas et des Mayas ? »

-Grand-père

« Exactement, ce sont les plus connus en Mésoamérique »

-Camille

« Mésoamérique ? »

-Grand-père

« Ah ça c'est la période qu'on appelle avant la conquête des Espagnols. »

-Camille

« Ah Bon! »

-Grand-père

« Faut que tu te dises, qu'en même temps il y a d'autres peuplades qui arrivaient du détroit. Eux autres, ils se sont orientés vers l'est et le nord de l'Amérique. Ils se sont acclimatés. »

-Camille

« Acclimatés? »

-Grand-père

« Ils se sont habitués à vivre dans un climat plus froid »

-Camille

« Est qu'ils vivaient dans des tentes comme on voit sur les images ? »

-Grand-père

« Oui mais en été seulement, on va rencontrer bientôt Gilbert et il va toute nous raconter ça. »

Camille

« Quand ça ? »

-Grand-père

« Bien cet été, quand il n'y aura plus de neige »

Camille

« Quand ? » Avec insistance..

-Grand-père

Exaspéré

« As-tu assez d'info pour ton travail scolaire... »



LA VIE DES AUTOCHTONES



GILBERT DESMARRAIS HISTORIEN

Autour d'un feu de camp, Gilbert accompagné de quelques complices racontent à Camille les Laurentides avant l'arrivée des conquérants :

Feux de camp

-Camille

« Gilbert

-Gilbert

« Oui Camille

-Camille

« Comment c'était ici avant, avant ?

-Gilbert

« Avant ici, y'avait des grandes

-Camille

« Y'étaient gros comment ? »

-Gilbert

« Y'étaient énormes...C'étaient des arbres
centenaires, c'étaient des arbres,
justement qui comblaient tout, tout, tout le territoire.

C'est difficile à imaginer maintenant! Les gens qui habitaient dans le territoire des Laurentides s'appelaient des Algonquins.

Les Algonquins sont un groupe culturel qui sont des chasseurs-cueilleurs. Ils chassent, ils cueillent, ils pêchent. Ils sont nomades. Ils se promènent sur l'ensemble du territoire mais ils se réunissent annuellement.

Y'a des archéologues qui ont fait des fouilles archéologiques sur le territoire des Laurentides qui prouvent la présence d'humains y'a des milliers d'années. »



ARCHÉOLOGIE



INTERVENTIONS TIRÉES DE L'ENTRETIEN AVEC SYLVIE CONSTANTIN ET SYLVAIN GÉNÉREUX ARCHÉOLOGUES DES HAUTES LAURENTIDES FILMÉ À L'ÉTÉ 2018

-Sylvie

« Sérieusement, y'avait des gens qui occupaient le territoire ici, vlà 6000 ans. Les autochtones ont occupé, campaient, chassaient, cueillaient ici au moment où le territoire était accessible, parce qu'on sait, ici le couvert de glace a commencé à se dissoudre vlà 8000 ans à peu près.

Mais on sait que 6000 ans, 6000 ans!!!
Sont installés ici, de façon nomade, bien sûr. »

-Sylvain

« C'est peu banal là! »



-Sylvie

« Ce n'est pas permanent, on ne parle pas d'installation permanente mais on parle d'occupation saisonnière. On parle d'occupation ou je reviens à ce lieu-là, parce que ça aussi on l'a vu. »

-Sylvain

« Là aussi on fait un lien, quand on parle 5000 ans c'est quoi? C'est la création des pyramides d'Égypte, tu sais, y'a des gens qui habitent ici sur le territoire, t'sais on fait une comparaison, à cette époque-là.

Tu dis **WOW!**

C'est fascinant, c'est quand même impressionnant. »

	Sylvie Constantin Présidente et co-fondatrice Coordonnatrice des opérations
	Sylvain Généreux Vice-président et co-fondateur
Tel: 819 275-2571 poste 6906 (de fin août à fin juin)	
Cellulaire: 819 421-2578	
100, chemin des Aigles-Pêcheurs, Nominugue, Qc. Canada J0W 1R0	
Courriel: constantin.sylvie@cspn.qc.ca Courriel: info@lesgardiensarcheo.com www.lesgardiensarcheo.com	

RETOUR AU FEUX DE CAMP

-Gilbert

« Un autre des groupes culturels avec qui y faisaient commerce, en effet, c'est les iroquoiens.

Les iroquoiens c'est les Hurons, les Iroquois, les Pétuns, les Ériés, les Neutres, plusieurs groupent qui couvrent un très, très grand territoire, mais eux, beaucoup plus au sud ou on peut faire de la culture.



Ils cultivaient du maïs, des tournesols, de la citrouille, des haricots, du tabac. Le tabac, en effet, était échangé avec les autres nations.

Par exemple, les Algonquins, eux fournissaient des peaux et les Iroquoiens, eux leurs échangeaient pour du tabac. Et quand les européens sont arrivés ici, y'avait déjà un grand réseau d'établi et plusieurs nations qui vivaient en harmonie avec la nature qui échangeaient entre eux. »

-Camille

« Hmm! »

-Gilbert

« Et qui étaient reliés avec les ressources naturelles pour pouvoir vivre et ces diverses nations-là ont aidé les Européens à vivre, à comprendre le territoire; à identifier les plantes, à comprendre les animaux, à pouvoir s'adapter au climat très, très froid, aux hivers que nous avons qui sont beaucoup plus rudes qu'en Europe.



Ces nations-là ont aidé les Européens à vivre et à se développer. »

-Camille

'OK. »

Narration



L'été, les Algonquins des Laurentides se regroupaient sur les rives de l'Outaouais.

À l'été indien ils remontaient par petites bandes les affluents de l'Outaouais, notamment la Rouge, la Petite-Nation et la Lièvre pour rejoindre leurs quartiers d'hiver dans les Hautes et Moyennes-Laurentides.

Les Algonquins auront disparu de l'Outaouais inférieur et de la région des Laurentides par les guerres et les épidémies qui ont réduit de moitié la population algonquine entre 1650 et 1700. Ce sont les Français qui en rejoignant les terres intérieures ont donné le terme générique Algonquin à tous les groupes et bandes parlant la même langue.

L'ARRIVÉE DES EUROPÉENS

Narration

L'homme au fil du temps s'émancipe, apprend à vivre en société.

L'Europe traversa différentes périodes telles que :

- **L'Antiquité** (l'ère Gallo-romaine), alors que naissait la civilisation Maya (-600 av JC).
- Puis arriva le **Moyen-Âge** et sa création des royaumes (l'ère féodale).
- Suivi de la **Renaissance** avec la **découverte de l'Amérique par Christophe Colomb en 1492 au nom de l'Espagne**

Dans leur différence, toutes ces civilisations ont en commun un besoin de conquête. Ils imposent leur culture, leur dialecte et leur religion, tout en créant des classes sociales. C'est la loi du plus fort.

Narration

La hiérarchie sociale fut établie sur des critères de dignité, de supériorité de la race, de religion et de fortune.

L'asservissement, l'esclavage bien établi depuis les tout débuts de l'humanité jouera un rôle prédominant lors de la conquête américaine.



Narration

Les européens lorsqu'ils entreprirent la conquête de l'Amérique entraînèrent avec eux leurs conflits internes, leur soif de pouvoir et de main mise sur les nouveaux territoires.

Le 16e siècle est déterminant pour l'avenir de l'Amérique.

Les progrès de la navigation permirent aux nations européennes la découverte du nouveau monde.

Initialement c'est le Portugal et l'Espagne qui fondèrent de vastes empires.

Envieux des richesses conférées par ces empires, l'Angleterre, la France et les Pays-Bas

commencèrent à établir des colonies et des comptoirs commerciaux en Amérique et en Asie.

Pour la France l'aventure coloniale débute en Amérique du Nord avec Jacques Cartier en 1534

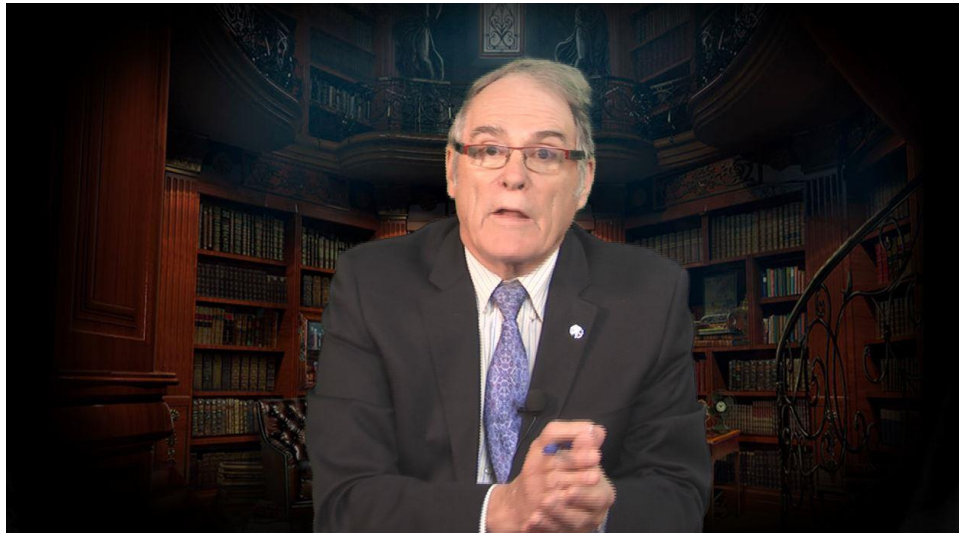
et un peu plus tard Samuel de Champlain fonda Québec en 1608.



Tant qu'à l'Angleterre, elle débarqua à son tour en 1607 sur la côte Atlantique, plus précisément en Virginie.

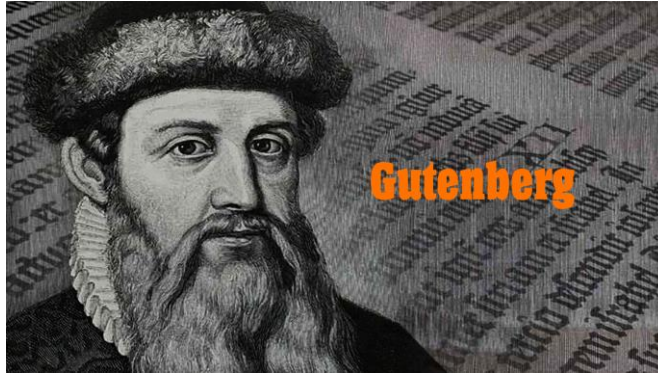
EPILOGUE

PAR JEAN LAMBERT



- *L'évolution des premiers habitants de la terre se fit progressivement.*
- *C'est d'abord la maîtrise du feu et la nécessaire cuisson des aliments et pour recueillir ces aliments, on invente la poterie.*
- *Pour mieux communiquer, c'est le langage.*
- *Puis, l'agriculture succède à la chasse avec, en parallèle, la domestication des animaux.*
- *Pour franchir lacs et rivières, on lance sur l'eau le bateau, pour mieux se vêtir; le tissu.*
- *La roue, cette fameuse roue est inventée.*
- *L'écriture et l'alphabet couchent la parole sur la pierre.*
- *La fabrication d'outils et l'exploitation des métaux accélèrent le développement.*
- *On mesure le temps; c'est l'heure et le calendrier. Devant l'essor démographique, on crée les villes.*

- *Enfin le savoir explose. Ce sont les sciences; les mathématiques, l'astronomie, la cartographie, la médecine, la chimie. La boussole, le papier, deux inventions chinoises; l'une remonte à 2 siècles avant notre ère. Et ces inventions se sont répandues sur toute la planète.*
- *En 1440, Guttenberg donne au papier toute sa signification en inventant l'imprimerie. Une invention à ce point importante que les historiens de l'humanité parle de l'avant Guttenberg et l'après Guttenberg.*



- *À la même époque, les Italiens inventent un instrument magnifique; le violon.*
- *Et Gallilée, l'homme au télescope qui a failli être tué pour avoir dit et affirmé que la terre n'était pas au centre de l'univers et ça, c'est les ecclésiastiques qui n'acceptaient pas parce qu'il remettait en cause la Bible. Eh bien, Gallilée invente le thermomètre.*
- *On sait maintenant, aujourd'hui, qu'avant l'arrivée de Christophe Colomb en Amérique centrale et Jacques Cartier en Amérique du nord, y'avait eu des visiteurs ici sur le nouveau continent : les Vikings.*



- *Les autochtones en Amérique ne connaissaient ni la roue, ni l'alcool, ni le fer et encore la poudre à canon.*

TABLE DES MATIÈRES

LA PRÉHISTOIRE.....	1
ÉPISE 1.....	2
Présentation de l'épisode.....	2
L'ère glacière.....	3
La mer de Champlain.....	4
Géographie.....	4
Le météorologue Éric Chatigny.....	5
Claude Martel Historien-géographe.....	5
Éric Chatigny.....	6
La Préhistoire.....	6
Découvertes.....	7
Les dinosaures.....	7
L'Ère Précolombienne.....	8
Camille et Grand père.....	8
la vie des autochtones.....	10
Gilbert Desmarrais Historien.....	10
Archéologie.....	11
Interventions tirées de l'Entretien avec Sylvie Constantin et Sylvain Généreux archéologues des Hautes Laurentides filmé à l'été 2018.....	11
Retour au Feux de camp.....	12
L'ARRIVÉE DES EUROPÉENS.....	14
EPILOGUE.....	16
Par Jean Lambert.....	16

